

企業ねんきん

基金だより

No.20

2026.4

CONTENTS

- 2 令和8年度事業計画及び予算等のお知らせ
- 4 西日本電気工事企業年金基金の制度内容
- 6 給付水準／財政再計算の結果について／基金からのお知らせ／当基金の現況



「埼玉県・権現堂桜堤」

西日本電気工事企業年金基金

令和8年度 事業計画及び予算等のお知らせ

令和8年2月に開催されました第21回代議員会におきまして、令和8年度の事業計画と予算が可決承認されましたのでお知らせいたします。

基金では、過去の実績や昨今の経済情勢をもとに推計される基礎データの動向を考慮し事業計画・予算を編成しています。

令和8年度予算等の概要

◎事業運営に関する事項

(1) 事業運営の重点事項

- ①年金資産運用の安全かつ効率化
- ②事業所への加入勧奨による基金規模拡大
- ③年金相談業務の充実
- ④企業年金基金制度の充実及び広報活動の推進
- ⑤個人情報保護管理の徹底

(2) 代議員会の開催 年2回 (実施予定月：7月、2月)

(3) 理事会の開催 年2回 (実施予定月：7月、2月)

(4) 資産運用委員会の開催 年2回程度 (実施時期：年度初旬、年度中旬)

(5) 広報活動の実施

- ①広報誌「基金だより」を年2回(4月、9月)発行、加入事業所を通じ加入者全員に配布
- ②ホームページによる情報提供
- ③母体の大阪府電気工事工業組合等との連携による加入勧奨と制度周知
- ④加入者への制度周知(基金のメリット・給付内容など)

(6) 予算編成基礎数値

事業所数 196件

平均加入者数 2,914人 (男子 2,275人：女子 639人)

平均給与月額 391,595円 (男子 419,873円：女子 290,919円)

給付

老齢給付 年金 608件 59,028,000円

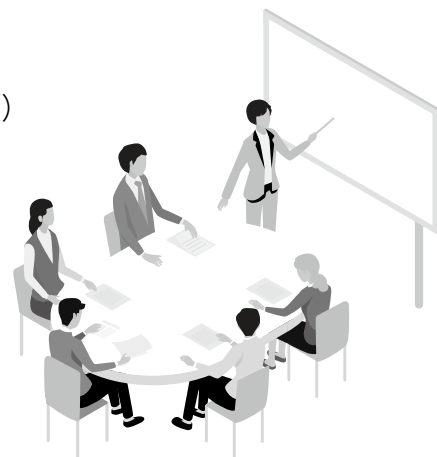
老齢給付 一時金 33件 46,116,540円

脱退一時金 96件 46,327,360円

遺族一時金 25件 13,209,700円

令和8年度末 運用利回り プラス3.4%

年金資産 3,431百万円



◎年金経理の予算について

予算額は過去の実績により算出した予算編成基礎数値や令和7年12月末の資産運用実績に基づき作成されています。

◎業務経理の予算について

令和8年度も事務執行経費は極力節約に努めてまいります。

予算では、当年度剰余金201千円、繰越剰余金62,086千円を計上しています。



年金経理

年金・一時金の支払いや、その財源となる資産の積立状況をみる会計です。

予定損益計算書

(自：令和8年4月1日 至：令和9年3月31日) (単位：百万円)

費用勘定		収益勘定	
科目	予算額	科目	予算額
給付費	164	掛金等収入	218
移換金	1	運用収益	105
運用報酬等	14	責任準備金減少額	0
業務委託費等	19	当年度不足金	0
責任準備金増加額	125		
運用損失	0		
当年度剰余金	0		
計	323	計	323

予定貸借対照表

(令和9年3月31日現在)

(単位：百万円)

資産勘定		負債勘定	
科目	予算額	科目	予算額
流動資産 (現金・預貯金)	36 0	流動負債	0
(未収掛金)	36	支払備金	19
固定資産	3,395	責任準備金	3,168
(信託資産)	2,706	別途積立金	244
(保険資産)	689	当年度剰余金	0
繰越不足金	0		
当年度不足金	0		
計	3,431	計	3,431

業務経理・業務会計

基金の事業運営に必要な経費を処理する会計です。

予定損益計算書

(自：令和8年4月1日 至：令和9年3月31日) (単位：千円)

費用勘定		収益勘定	
科目	予算額	科目	予算額
事務費	31,969	事務費掛金	34,234
代議員会費	903	受取利息及び配当収入	200
業務委託費等	760	当年度不足金	0
雑支出	601		
当年度剰余金	201		
計	34,434	計	34,434

予定貸借対照表

(令和9年3月31日現在)

(単位：千円)

資産勘定		負債勘定	
科目	予算額	科目	予算額
流動資産	70,047	流動負債	7,760
固定資産	423	基本金	423
		繰越剰余金	62,086
		当年度剰余金	201
計	70,470	計	70,470

用語解説

●年金経理 損益計算書

費用勘定	
給付費	当年度の年金・一時金の給付費総額
移換金	基金を脱退した人の脱退一時金相当額を他の年金制度へ移した額
運用報酬等	年金資産の管理・運用を行う信託銀行などに支払う手数料や運用報酬
業務委託費	総幹事銀行に支払う年金等振込・記録管理・掛金や給付の計算補助などの事務委託費
責任準備金増加額	当年度増加する責任準備金の額と当年度発生する剰余相当額の合計

収益勘定	
掛金等収入	事業主が納める掛金総額
運用収益	資産運用における当年度分の収益

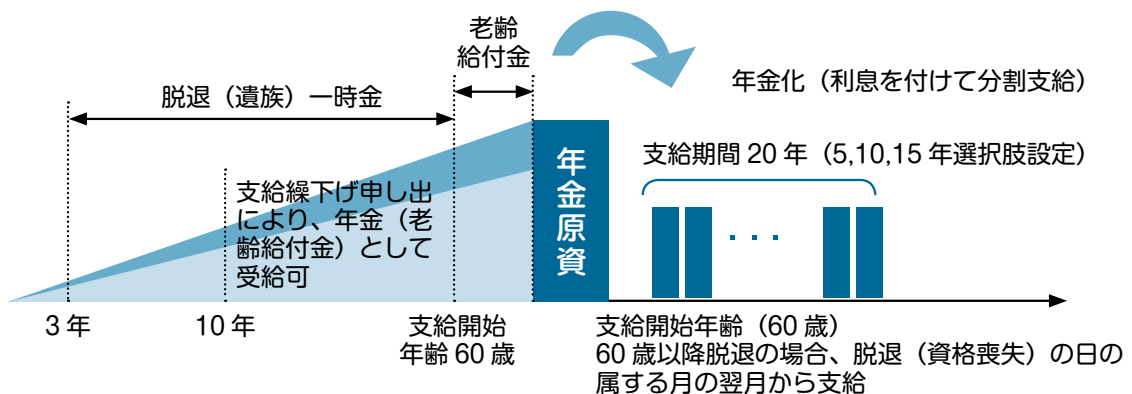
●年金経理 貸借対照表

資産勘定	
流動資産	運用機関に預ける前に一時的に銀行に預けている掛金や未収掛金等
未収掛金	掛金は翌月末に納付(3月分掛金は4月末に納付)されるため、年度を超えて納付される掛金は未収掛金となります
固定資産	年金や一時金給付のために積立られている年金資産の当年度末時価

負債勘定	
流動負債	未払運用報酬など年度中に支払う義務が発生している未払金の額
支払備金	支払が翌年度となる給付費や未払いとなっている移換金など
責任準備金	給付に備えて現時点で保有すべき必要額に将来のリスクに備えて積立てられた額を加えた額
別途積立金	前事業年度の決算までに蓄積された剰余金の累計

西日本電気工事企業年金基金の制度内容

根拠法		確定給付企業年金法（平成 13 年 6 月 15 日法律第 50 号）
加入対象		希望事業所 厚生年金保険適用事業所は加入可
加入者	対象	事業所に使用される厚生年金被保険者
	範囲	65 歳未満（一時金受給資格 3 年のため 62 歳を超えた人は新規加入できない） なお、事業所単位で、労働条件が異なるなど合理的理由があれば、加入者に一定の資格を設けることは可能
加入者期間		加入後の期間通算
給付の型		キャッシュバランス制度
予定利率		2.0%
キャッシュバランス制度	付与額	給与比例（標準報酬月額 of 1.6%）
	利息付与率	10 年国債応募者利回りの 1 年平均 但し、下限 1.5% 上限 3.5%
	繰下げ利率	同上
	年金給付利率	同上 但し、支給開始時に固定し、年金受給中は変動しない
	仮想個人勘定残高	付与額に利息付与率による利息を付けた元利合計額のこと 個人毎に帳簿上管理し、一時金の支給額となる
	一時金	加入期間 3 年以上で脱退又は死亡のとき、仮想個人勘定残高を支給
	年金	加入期間 10 年以上で脱退し年齢 60 歳に達したとき、60 歳から支給 加入期間 10 年以上の加入者が 60 歳以降に退職したとき、退職時から支給 加入期間 10 年以上の加入者が 65 歳に達したとき、65 歳から支給 支給期間は、5 年、10 年、15 年、20 年から選択可 一時金選択も可 支給期間中死亡⇒残額は遺族に一時金支給 年金額：仮想個人勘定残高の分割払い（年金給付利率による利息付与）
給付の制限		懲戒解雇の場合、給付制限可（事業主には戻せない）
掛金負担		全額事業主負担 （ ）内は標準報酬月額が 30 万円の場合の掛金月額 標準掛金：標準報酬月額の 1.6%（30 万円×1.6%=4,800 円） 事務費掛金：標準報酬月額の 0.25%（30 万円×0.25%=750 円）

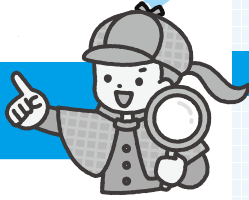


(注) 老齢給付金*とは年金のこと（年金を一時金として受給することも可）

* 確定給付企業年金法における名称

(令和 7 年 4 月現在)

脳が目覚めるパズル



タテのカギ

- 1 病院の受付に出すマイナ〇〇〇証
- 2 約 3.03cm を 1 とする長さの単位
- 3 光り輝くぐらいい見事な一番
- 4 家が住人不在の状態
- 5 小学校で「走るな」と注意されがちな場所
- 8 物まね=形態〇〇〇
- 10 レモンやバナナの色
- 12 手術の時にかける
- 13 建ったばかりのおニューな家
- 14 左の眉と右の眉の間
- 16 足し算の記号「+」
- 18 スプリングとも呼ばれる部品
- 20 ボーイフレンドの別な呼び方

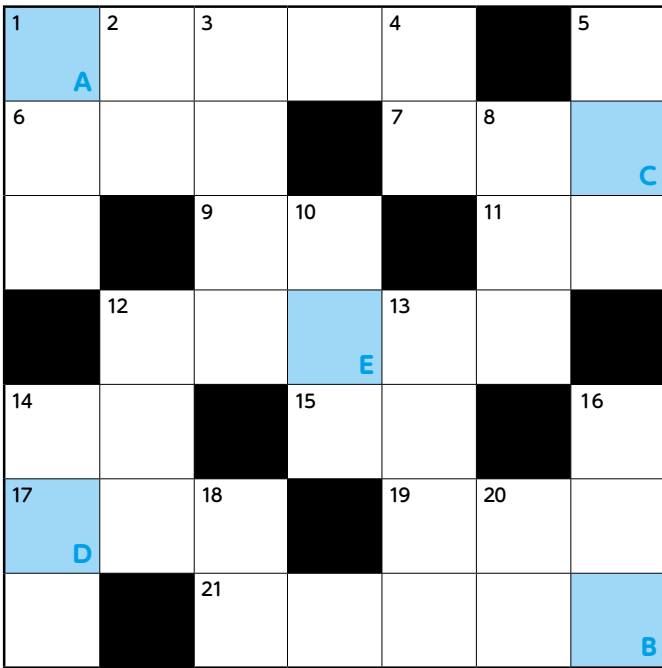
ヨコのカギ

- 1 病院を英語で言うと?
- 6 ことわざ「〇〇〇するほど仲が良い」
- 7 力士が取る
- 9 空気を吸う&吐く
- 11 歯の治療専門の医療機関
- 12 住民の「かかりつけ医」として親しまれる医者
- 14 間違い
- 15 ことわざ「〇〇より証拠」
- 17 馬の着順を当てる公営ギャンブル
- 19 お餅をのせた〇〇〇うどん
- 21 首に着けるアクセサリ

クロスワード

クロスワードの盤面を完成させてください。

A～Eに入る言葉を並べてできる言葉は何でしょう?



答

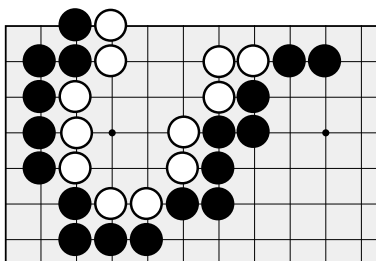
A

B

C

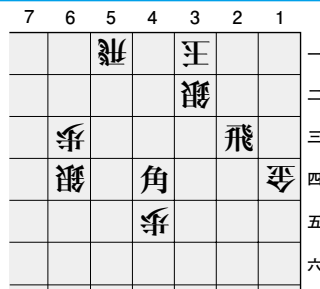
D

E



出題/五段 伊藤優詩

詰碁
黒先でどうなりますか。
[ヒント]急所を外すと白石の一部を捨てられ、生きられてしまうので注意。
(10分で初段)

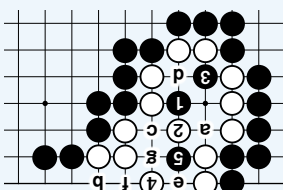


出題/六段 山下カズ子

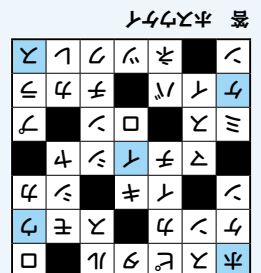
詰将棋
持駒: 1角、1銀
[ヒント] 角銀の協力で。
(10分で四段)



【詰碁】
[正解] ▲2二飛成△4一玉△3二竜△同玉
▲3三銀△2三五▲3二銀打△1三五△2
二角△1二玉▲1一角成△同飛▲2二銀成△
詰み。
1三五▲2二銀成(または成銀)まで15手
詰みます。
《解説》詰み形が浮かびにくい問題ですが、飛車を
取ることで▲3三銀とすれば意外な玉の減さ
に気がきます。4筋に行く▲3二銀打から簡車
に詰むので△2三五ですが、同じ▲3二銀打
△1三五に▲2二角から▲1一角成と成り捨て順
に銀を成れば詰み上がりです。



【詰碁】
[正解] 黒先白死
《解説》黒1が急所で、白2に黒3で白死です。続いて白4には黒5が好手でaとbが見合い、初手で黒3は白5と受け手があり、黒1、白4、黒c、白dで白生きて、初手黒2は白a、黒1、白c、黒5、白d、黒e、白3、黒f、白b、黒gの黒が不利な一手ヨセコウになり失敗。



解答

西日本電気工事企業年金基金の給付水準

(22歳加入)

(単位：千円)

年齢(歳)	加入期間(年)	付与額合計	仮想個人勘定残高(一時金給付額)	支給期間別の年金月額			
				支給期間20年	支給期間15年	支給期間10年	支給期間5年
27	5	288	297	—	—	—	—
32	10	576	616	4.5	5.8	8.4	16.2
42	20	1,152	1,332	8.4	10.8	15.6	30.2
52	30	1,728	2,162	11.7	15.1	21.9	42.2
60	38	2,189	2,921	14.1	18.1	26.2	50.6
65	43	2,477	3,444	16.6	21.4	30.9	59.6

・利息付与率等は全期間にわたり1.5%となった場合の給付額のモデル ・標準報酬月額等は全期間にわたり30万円と仮定
・60歳未満の場合は繰下げ申出を行い60歳から受給する年金月額 ・60歳以上の場合は当該年齢から受け取る年金月額

財政再計算の結果について

確定給付企業年金基金では、将来の給付に必要な年金資産を確保していくにあたり、資産の積立計画を立てて掛金率を設定しています。掛金率は、新規加入・退職・死亡、運用利回りなどの将来予測に経済動向や過去の基金の実績を加味して計算されます。こうした掛金を計算するための条件を「基礎率」といいますが、基礎率は時間の経過とともに実態とズレが生じてきます。

そこで、年金財政の長期的健全性を図るために、一定期間毎(少なくとも5年毎)に基礎率を直近の動向に照らして見直し掛金率を再計算します。これを財政再計算といいます。

当基金では令和6年度末(令和7年3月31日)が財政再計算の計算基準日となっていました。財政再計算の結果、掛金率に変動はありませんでした。

なお、iDeCoの掛金上限額の計算に使用する他制度掛金相当額も6,000円でこれまでと変わりません。

他制度掛金相当額とは

iDeCoの掛金限度額の算定に用いる額です。iDeCoから見てその他の企業年金制度(確定給付企業年金・DB)の掛金相当額を「他制度掛金相当額」と言います。DBの他制度掛金相当額は加入者一律同額で財政再計算ごとに見直されます。

基金からのお知らせ

○加入者のみなさまへ

- ・仮想個人勘定残高のお知らせについて
退職等により加入者資格喪失時に発生する基金の各種給付の基礎となる額(3月末までに積み上がった額)のお知らせを事業主様を通じ4月下旬以降、順次配付を予定しています。
給付についての詳細は当基金のホームページをご覧ください。

○基金事務担当者さまへ

- ・新規採用者・退職者の届出をお忘れなく!
新規採用者や退職者の届出について年金事務所や健康保険組合への届出のほか、当基金にも「資格取得届」や「資格喪失届」の提出が別途必要となりますのでご注意ください。

●当基金の現況●

(令和8年3月31日現在)

加入事業所数 194社	加入者数 男子 2,283人 女子 640人 合計 2,923人	年金受給者数等 ・年金 603人 ・一時金 151人 (R7.4～R8.3)	年金資産額(時価) 時価 3,292百万円
----------------	---	---	--------------------------